

# MODEM FRITZ!Box 7530

## CHIAVETTA USB 4G HUAWEI E3372H-320

### GUIDA RAPIDA D'USO





## **INDICE**

- 1. Contenuto della confezione**
- 2. Informazioni sul vostro FRITZ!Box**
- 3. Led e porte**
- 4. Collegamento del FRITZ!Box**
  - Posizionamento
  - Collegamento alla presa elettrica
  - Collegamento per accesso da rete fissa in fibra ottica (FTTH - FIBER to the home)
  - Collegamento per accesso da rete mobile tramite chiavetta USB 4G HUAWEI E3372H-320
  - Collegamento con cavo di rete ad altri dispositivi
  - Collegamento di altri dispositivi via Wi-Fi
- 5. Gestione del FRITZ!Box tramite interfaccia utente**
  - Accedere all'interfaccia utente del FRITZ!Box
  - Modificare la password del FRITZ!Box
  - Modificare il nome della rete Wi-Fi
  - Modificare la password della rete Wi-Fi
  - Configurare il parental control
  - Ripristinare le impostazioni di fabbrica
- 6. Risoluzione di eventuali problemi del FRITZ!Box**
- 7. Chiavetta USB**

## **1. CONTENUTO DELLA CONFEZIONE**

La confezione contiene:

- 1.** Modem FRITZ!Box 7530
- 2.** Guida rapida d'uso
- 3.** Alimentatore
- 4.** Cavo LAN per collegare i dispositivi (bianco)
- 5.** Cavo per collegamento al modem per Fibra Ottica (grigio)
- 6.** Chiavetta USB 4G HUAWEI E3372H-320

## **2. INFORMAZIONI SUL VOSTRO FRITZ!Box**

Le principali informazioni sul vostro FRITZ!Box, come la password Wi-Fi preimpostata, la password del FRITZ!Box o il numero di serie, si trovano sull'etichetta applicata sotto al dispositivo. La password Wi-Fi è necessaria per connettere qualsiasi dispositivo (pc/tablet/smartphone) in maniera sicura al vostro FRITZ!Box.

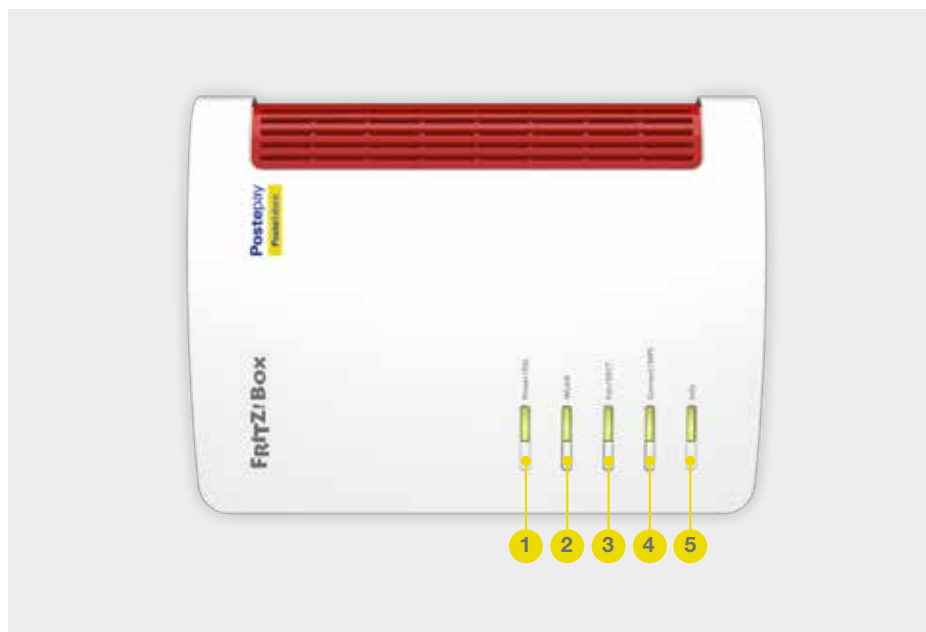
La password del FRITZ!Box è necessaria per accedere all'interfaccia utente, che vi consentirà di gestire e personalizzare le impostazioni del vostro FRITZ!Box.

## INFORMAZIONI RIPORTATE SULL'ETICHETTA APPLICATA SOTTO AL DISPOSITIVO

1	Nome prodotto
2	Indirizzo web dell'interfaccia utente
3	Nome della rete Wi-Fi (SSID)
4	Password dell'interfaccia utente
5	Password della rete Wi-Fi
6	Specifiche dell'alimentatore
7	Numero di serie
8	Codice articolo

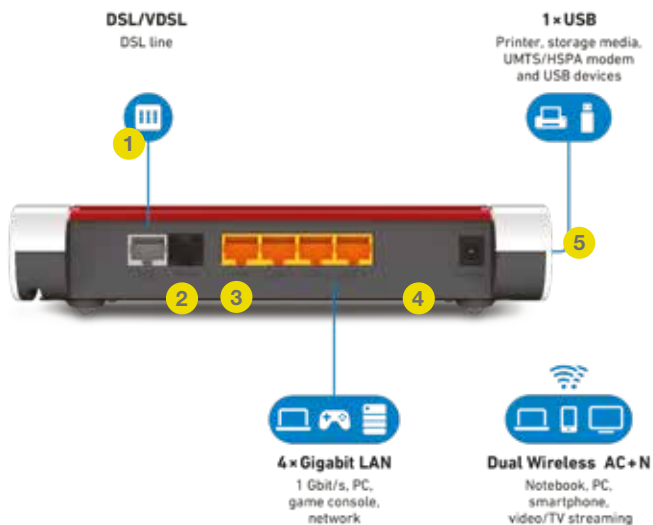
### 3. LED E PORTE

Di seguito è riportata la descrizione dei LED presenti sul fronte del modem.



NUMERO	LED	STATO	SIGNIFICATO
1	Power/DSL	Off	Alimentazione non disponibile
		Acceso	Alimentazione disponibile e DSL sincronizzata
2	WLAN	Off	Funzione Wi-Fi disattivata
		Acceso	Funzione Wi-Fi attivata
		Lampeggia	<ul style="list-style-type: none"> <li>· La funzione Wi-Fi viene attivata o disattivata</li> <li>· Vengono applicate modifiche alle impostazioni Wi-Fi.</li> <li>· È in corso la registrazione di un dispositivo Wi-Fi</li> </ul>
3	Fon/DECT	N.D.	Funzionalità non abilitata
4	Connect/WPS	Off	Nessuna registrazione in corso nella rete domestica
		Lampeggia	È in corso la registrazione di un dispositivo Wi-Fi, SmartHome o Power line
		Si accende brevemente	La registrazione di un dispositivo Wi-Fi, SmartHome o Power line è andata a buon fine
		Lampeggia velocemente	Registrazione interrotta: più di un dispositivo si sta registrando su FRITZ!Box. Ripetere la procedura di registrazione: per ogni dispositivo è necessaria una procedura di registrazione
5	Info	Off	Nessuna procedura attiva
		Acceso Verde	Il FRITZ!Box è connesso tramite chiavetta USB
		Lampeggia Verde	<ul style="list-style-type: none"> <li>· FRITZ!OSII in aggiornamento.</li> <li>· È in corso la registrazione del FRITZ!Box tramite chiavetta USB.</li> <li>· È stato raggiunto il budget di tempo online</li> </ul>
		Rosso fisso o lampeggiante	Errore: accedere all'interfaccia utente e seguire le istruzioni nell'area "Panoramica"

Di seguito è riportata la descrizione delle porte presenti sui lati e sul retro del modem.



NUMERO	NOME	FUNZIONE
1	DSL	Porta per il collegamento alla DSL (VDSL/ADSL2+)
2	FON	Porta non abilitata
3	LAN1-LAN4	Porte per il collegamento tramite cavo di rete di computer e altri dispositivi collegabili in rete come hub e console di gioco
4	POWER	Porta per il collegamento dell'alimentatore
5	USB	Porta USB 3.0 per il collegamento di dispositivi USB come stampanti e supporti di memoria

## 4. COLLEGAMENTO DEL FRITZ!Box

### POSIZIONAMENTO

Il FRITZ!Box può essere collocato su una superficie oppure appeso a una parete. Per creare condizioni di funzionamento ideali, vi consigliamo di montare il FRITZ!Box a parete. Selezionate una **posizione adeguata per la collocazione del FRITZ!Box** tenendo conto delle seguenti indicazioni:

- collocate il FRITZ!Box nelle vicinanze di una presa di corrente di facile accesso, in modo da poterlo staccare dalla corrente con facilità;

- collocate il FRITZ!Box nelle vicinanze del modem per Fibra Ottica e assicuratevi di avere un numero di prese di alimentazione sufficiente per alimentare entrambi;
- collocate il FRITZ!Box in un luogo asciutto e privo di polvere;
- non posizionate il FRITZ!Box su tappeti, né su mobili imbottiti, in modo da evitare accumuli di calore;
- fate in modo che intorno al FRITZ!Box ci sia una circolazione d'aria sufficiente e non copritelo. Le fessure di ventilazione devono essere sempre libere.

**Per ottimizzare la ricezione Wi-Fi** tenete conto delle seguenti indicazioni per posizionare il FRITZ!Box:

- collocate il FRITZ!Box in un'area centrale rispetto alla zone di utilizzo e a un'altezza adeguata;
- non posizionate il FRITZ!Box vicino a sorgenti di disturbo del segnale (forni a microonde, dispositivi elettrici con involucro metallico voluminoso);
- non coprite il FRITZ!Box con altri oggetti e riducete al minimo gli ostacoli possibili tra i dispositivi Wi-Fi e il FRITZ!Box.

### COLLEGAMENTO ALLA PRESA ELETTRICA

Per quanto possibile, evitate di usare multiprese e prolunghie; utilizzate esclusivamente l'alimentatore fornito in dotazione.

- Collegate l'alimentatore alla porta "Power".
- Inserite l'alimentatore nella presa di corrente.

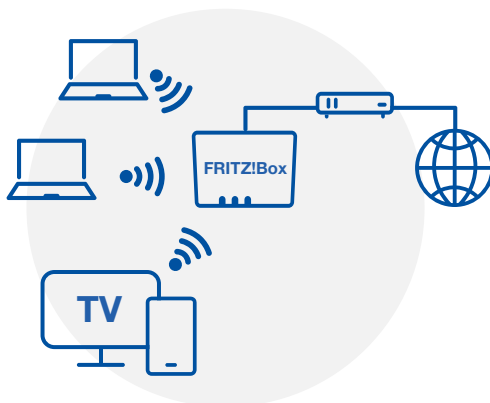
Il LED "Power/DSL" inizia a lampeggiare dopo alcuni secondi segnalando che il FRITZ!Box è pronto per l'uso.

### COLLEGAMENTO PER ACCESSO DA RETE FISSA IN FIBRA OTTICA (FTTH - FIBER TO THE HOME)

Il FRITZ!Box può stabilire l'accesso a Internet di tipo Fiber To The Home (FTTH) tramite la porta "LAN1".

Il FRITZ!Box deve essere collegato, attraverso la porta "LAN1", al dispositivo per Fibra Ottica (FTTH-ONT) che, a sua volta, dovrà essere collegato alla borchia ottica posizionata sul muro.

- Inserite un'estremità del cavo di rete presente nella confezione nella porta "LAN1" del FRITZ!Box.
- Inserite l'altra estremità del cavo di rete (grigio) nella porta LAN (presa Ethernet) del dispositivo per Fibra Ottica (FTTH-ONT).





## **COLLEGAMENTO PER ACCESSO DA RETE MOBILE TRAMITE CHIAVETTA USB 4G HUAWEI E3372H-320**

Se alla prima accensione del FRITZ!Box l'accesso di rete fissa con connessione in Fibra Ottica (FTTH) non è ancora disponibile, sarà possibile accedere a Internet attraverso la chiavetta USB 4G, già configurata con SIM PosteMobile.

Sarà sufficiente:

1. inserire la chiavetta USB 4G nella porta USB posta sulla parte laterale del FRITZ!Box;
2. collegare l'alimentatore alla porta "Power" e inserire l'alimentatore nella presa di corrente;
3. dopo alcuni secondi il LED "Power/DSL" inizia a lampeggiare;
4. quando i LED "Power/DSL" e "WLAN" sono fissi, il FRITZ!Box è pronto per l'uso.

Il FRITZ!Box stabilisce ora tutte le connessioni a Internet tramite la chiavetta per rete mobile collegata.

Successivamente, il tecnico attiverà l'accesso di rete fissa con connessione in Fibra Ottica (FTTH) e il FRITZ!Box inizierà a utilizzarlo per l'accesso a Internet.

## **COLLEGAMENTO CON CAVO DI RETE AD ALTRI DISPOSITIVI**

È possibile connettere il FRITZ!Box a un computer (o altri dispositivi) tramite un cavo di rete. Ciò è particolarmente consigliato per la prima configurazione del vostro FRITZ!Box.

- Collegate un'estremità del cavo di rete alla porta di rete (porta LAN) del dispositivo.
- Collegate l'altra estremità del cavo di rete alla porta LAN del FRITZ!Box.

## **COLLEGAMENTO DI ALTRI DISPOSITIVI VIA WI-FI**

Per collegare un dispositivo al FRITZ!Box tramite rete Wi-Fi è necessario che questa sia attivata nel FRITZ!Box. La rete Wi-Fi del FRITZ!Box è attiva quando il LED "WLAN" è acceso.

1. Verificare che sia abilitata la funzione Wi-Fi sul dispositivo.
2. Cercare sul dispositivo le reti Wi-Fi disponibili e selezionare la rete del FRITZ!Box.  
Il nome preimpostato della rete Wi-Fi del FRITZ!Box si trova sull'etichetta posizionata sotto al modem.
3. Cliccare su "Connetti".
4. Inserire la password della rete Wi-Fi del FRITZ!Box riportata sull'etichetta posizionata sotto al modem.

Alcuni dispositivi consentono di utilizzare la funzionalità WPS (Wi-Fi Protected Setup), con la quale è possibile collegare un dispositivo Wi-Fi al FRITZ!Box in modo rapido e sicuro, senza inserire la password di rete Wi-Fi del FRITZ!Box che viene trasmessa automaticamente al dispositivo da collegare.

1. Verificare che sia abilitata la funzione Wi-Fi sul dispositivo.
2. Cercare sul dispositivo le reti Wi-Fi disponibili e selezionare la rete del FRITZ!Box.  
Il nome preimpostato della rete Wi-Fi del FRITZ!Box si trova sull'etichetta posizionata sotto al modem.
3. Avviare sul dispositivo la connessione tramite WPS.
4. Tenere premuto sul FRITZ!Box il tasto "Connect/WPS". Quando il LED "Connect/WPS" lampeggia, la connessione è stabilita.

## 5. GESTIONE DEL FRITZ!Box TRAMITE INTERFACCIA UTENTE

### ACCEDERE ALL'INTERFACCIA UTENTE DEL FRITZ!Box

L'interfaccia utente del FRITZ!Box è accessibile con un browser web da computer, smartphone o tablet. Per accedere all'interfaccia web del FRITZ!Box da un dispositivo:

- assicurarsi di essere connessi al FRITZ!BOX tramite Wi-Fi o cavo LAN;
- aprire un browser web sul dispositivo e digitare <http://fritz.box> nella barra degli indirizzi;
- inserire la password predefinita del FRITZ!Box (riportata sull'etichetta posizionata sotto al modem) e cliccare su "Registrazione".

Nell'interfaccia utente è possibile gestire il vostro FRITZ!Box:

- configurare il FRITZ!Box;
- configurare la funzione Parental Control per regolare l'utilizzo di Internet dei dispositivi connessi al FRITZ!Box;
- attivare e disattivare le diverse funzioni;
- ottenere informazioni sulle connessioni, sulle porte e sull'intera rete domestica;
- accedere ai servizi di diagnosi e manutenzione del vostro FRITZ!Box.

### MODIFICARE LA PASSWORD DEL FRITZ!Box

Importante: scegliere una password formata da almeno 12 caratteri, che contenga lettere maiuscole e minuscole (senza accenti), cifre e caratteri speciali (senza \$, ).

Se è stata assegnata una password FRITZ!Box comune a tutti gli utenti:

- cliccare nell'interfaccia utente del FRITZ!Box su "Sistema";
- cliccare nel menu "Sistema" su "Utenti FRITZ!Box";
- cliccare sulla scheda di registro "Accesso dalla rete locale" (o "Registrazione nella rete domestica");
- inserire la nuova password nel campo "Password FRITZ!Box" sotto "Accesso con la password del FRITZ!Box" (o "Registrazione con la password per il FRITZ!Box");
- cliccare su "Applica" per salvare le impostazioni.

I dispositivi che accedono al FRITZ!Box senza utilizzare una password individuale, dovranno utilizzare la nuova password anche per connettersi.

Se sono stati creati utenti FRITZ!Box con una propria password per l'accesso dalla rete locale:

- cliccare nell'interfaccia utente del FRITZ!Box su "Sistema";
- cliccare nel menu "Sistema" su "Utenti FRITZ!Box";
- cliccare sulla scheda di registro "Utenti";
- cliccare sul pulsante "Modifica" per l'utente di cui si desidera modificare la password;
- inserire nel campo "Password" la nuova password;
- cliccare su "OK" per salvare le impostazioni.

## **MODIFICARE IL NOME DELLA RETE WI-FI**

Le impostazioni di fabbrica del FRITZ!Box prevedono un nome preimpostato per la rete Wi-Fi (SSID) riportato nell'etichetta posizionata sotto il FRITZ!Box.

Se si desidera utilizzare un nome personalizzato per la rete Wi-Fi del proprio FRITZ!Box, è possibile modificare il nome della rete Wi-Fi facilmente.

- Cliccare nell'interfaccia utente del FRITZ!Box su "Wi-Fi".
- Cliccare nel menu "Wi-Fi" su "Rete wireless".
- Inserire nel campo "Nome della rete Wi-Fi (SSID)" (o "Nome della rete wireless (SSID)") un nome individuale.
- Cliccare su "Applica" per salvare le impostazioni.

Quando si applica il nuovo nome per la rete Wi-Fi, tutte le connessioni Wi-Fi con il FRITZ!Box vengono interrotte. Successivamente è necessario configurare di nuovo le connessioni Wi-Fi con il FRITZ!Box.

## **MODIFICARE LA PASSWORD DELLA RETE WI-FI**

Le impostazioni di fabbrica del FRITZ!Box prevedono una password preimpostata per la rete Wi-Fi (SSID) riportata nell'etichetta posizionata sotto al FRITZ!Box.

Se si desidera utilizzare una password personalizzata per la rete Wi-Fi del proprio FRITZ!Box, è possibile modificare la password della rete Wi-Fi facilmente:

- cliccare nell'interfaccia utente del FRITZ!Box su "Wi-Fi";
- cliccare nel menu "Wi-Fi" su "Sicurezza";
- inserire nel campo "Chiave di rete wireless" la password desiderata di accesso alla rete Wi-Fi;
- cliccare su "Applica" per salvare le impostazioni.

Quando si applica la nuova password per la rete Wi-Fi, tutte le connessioni Wi-Fi con il FRITZ!Box vengono interrotte. Successivamente è necessario configurare di nuovo le connessioni Wi-Fi con il FRITZ!Box.

## **CONFIGURARE IL PARENTAL CONTROL**

La funzione Parental Control consente di regolare l'utilizzo di Internet per i dispositivi connessi al FRITZ!Box. È possibile configurare per ogni dispositivo una limitazione di tempo e di contenuto individuale. I dati per la limitazione di tempo e di contenuto dell'utilizzo di Internet si creano e si salvano come profili che si chiamano "Profili di accesso".

È possibile creare "Profili di accesso" diversi e assegnarli a specifici dispositivi.

- Accedere all'interfaccia utente del FRITZ!Box.
- Selezionare "Internet/Filtri/Profili di accesso".
- Creare un Profilo di accesso con le restrizioni desiderate:
  - cliccare nel menu "Filtri";
  - cliccare sulla scheda di registro "Profili di accesso" e poi su "Nuovo profilo di accesso";
  - inserire nel campo "Nome" il nome dell'utente o del gruppo di utenti per i quali si vuole regolare l'utilizzo di Internet;
  - definire nella finestra "Periodo" l'intervallo di tempo per cui è consentito l'utilizzo di Internet;
  - definire nella finestra "Budget di tempo" per quanto tempo nei singoli giorni della settimana è possibile utilizzare Internet;
  - se è stato definito un budget di tempo e tutti i dispositivi con questo profilo di accesso

devono dividersi il tempo disponibile, attivare l'opzione "Budget comune".

Un budget comune ha senso solo nei profili di accesso per utenti che accedono a Internet da diversi dispositivi di rete (ad esempio per smartphone, computer e console);

- attivare l'opzione "Uso dell'accesso ospite bloccato";
  - se si desidera limitare l'accesso a siti web attivare l'opzione "Filtri per siti web";
  - se si desidera consentire solo l'accesso a determinati siti web, attivare l'opzione "Permetti siti web (white list)";
  - se si desidera bloccare determinati siti web, attivare l'opzione "Blocca siti web (black list)";
  - cliccare su "OK" per salvare il profilo di accesso.
- Assegnare al dispositivo il profilo di accesso con le limitazioni desiderate.

## **RIPRISTINARE LE IMPOSTAZIONI DI FABBRICA**

Il ripristino delle impostazioni di fabbrica il FRITZ!Box è consigliato nei seguenti casi:

- avete dimenticato la password e non potete più accedere all'interfaccia utente del FRITZ!Box;
- il FRITZ!Box non funziona;
- il FRITZ!Box deve essere consegnato a terzi per riparazione/sostituzione.

Il ripristino delle impostazioni di fabbrica il FRITZ!Box comporta quanto segue:

- tutte le impostazioni personalizzate del FRITZ!Box vengono cancellate;
- la memoria interna del FRITZ!Box viene cancellata;
- vengono ripristinate la chiave e il nome di rete Wi-Fi delle impostazioni di fabbrica;
- viene ripristinata l'impostazione di fabbrica della configurazione IP.

Per ripristinare le impostazioni di fabbrica:

- cliccare nell'interfaccia utente del FRITZ!Box su "Sistema/Backup";
- selezionare "Impostazioni di fabbrica";
- cliccare su "Caricamento delle impostazioni di fabbrica".

Se è stata modificata e dimenticata la password per accedere all'interfaccia utente del FRITZ!Box è possibile ripristinare le impostazioni di fabbrica come segue:

- staccare il FRITZ!Box dalla corrente per 1 minuto;
- accedere all'interfaccia utente del FRITZ!Box entro i successivi 10 minuti;
- cliccare sul link "Password dimenticata?";
- cliccare su "Ripristino delle impostazioni di fabbrica".

Il FRITZ!Box è ripristinato alle impostazioni di fabbrica.

Per accedere nuovamente all'interfaccia utente del proprio FRITZ!Box, inserire la password riportata sull'etichetta sotto al FRITZ!Box e cliccare su "Accedi" (o "Registrazione").

## 6. RISOLUZIONE DI EVENTUALI PROBLEMI DEL FRITZ!Box

PROBLEMA	CAUSA	SOLUZIONE
I LED non si accendono	Alimentazione elettrica interrotta	<ul style="list-style-type: none"><li>· Verificare che l'alimentatore sia collegato correttamente</li><li>· Verificare con un altro dispositivo che la presa elettrica utilizzata sia funzionante</li></ul>
Impossibile stabilire una connessione Wi-Fi	La funzione Wi-Fi sul dispositivo non è abilitata	Attivare la funzione Wi-Fi sul dispositivo
	La funzione Wi-Fi sul modem FRITZ!Box non è abilitata	Se il LED "WLAN" è spento, tenere premuto il tasto WLAN finché il LED non inizia a lampeggiare
	Un dispositivo non trova la rete Wi-Fi del FRITZ!Box	Attivare nell'interfaccia utente del FRITZ!Box ("Wi-Fi/Rete wireless") la funzione "Nome della rete wireless visibile"
Impossibile aprire l'interfaccia utente	Indirizzo di accesso all'interfaccia utente non corretto	Accedere all'interfaccia utente tramite l'indirizzo completo <a href="http://fritz.box">http://fritz.box</a> invece di <a href="http://fritz.box">fritz.box</a>
	Il FRITZ!Box è andato in blocco	Staccare il FRITZ!Box dalla corrente e riavviarlo dopo circa 5 secondi
	La cache del browser sul dispositivo è piena	Svuotare la cache (memoria temporanea) del browser sul dispositivo

<p>Impossibile aprire l'interfaccia utente</p>	<p>La configurazione proxy non ammette il raggiungimento dell'indirizzo del FRITZ!Box</p> <hr/> <p>Il dispositivo non ottiene l'indirizzo IP automaticamente</p> <hr/> <p>Password FRITZ!Box dimenticata</p> <hr/> <p>Combinazione di diverse impostazioni nel menù "Internet" e "Rete domestica"</p>	<p>Se nel browser web è attivato un server proxy, bisogna inserire l'indirizzo del FRITZ!Box come eccezione oppure disattivare il proxy. Controllare le impostazioni del browser</p> <hr/> <p>Attivare sul dispositivo l'impostazione "Ottieni automaticamente un indirizzo IP" per la connessione al FRITZ!Box</p> <hr/> <p>Ripristinare le impostazioni di fabbrica</p> <hr/> <p>Provare ad aprire l'interfaccia utente con l'indirizzo IP di emergenza. Se non funziona ripristinare le impostazioni di fabbrica</p>
<p>La connessione Wi-Fi si interrompe</p>	<p>Connessione Wi-Fi tra il FRITZ!Box e il dispositivo interrotta</p> <hr/> <p>Canale radio con molte interferenze</p>	<p>Cambiare la posizione del FRITZ!Box e dei dispositivi:</p> <ul style="list-style-type: none"> <li>· non collocare il FRITZ!Box in un angolo della stanza;</li> <li>· non collocare il FRITZ!Box vicino o sotto un ostacolo o un oggetto di metallo (es: armadio, termosifone);</li> <li>· ridurre al minimo gli ostacoli tra il FRITZ!Box e i dispositivi Wi-Fi</li> </ul> <hr/> <p>Impostare nell'interfaccia utente del FRITZ!Box ("Wi-Fi/Canale radio") la scelta automatica del canale radio</p>

## 7. CHIAVETTA

Prima di usare il dispositivo, leggere e scaricare la Guida Rapida più recente all'indirizzo:  
<https://consumer.huawei.com/it/support/>.

### OPERAZIONI PRELIMINARI

- 1 Inserire la chiavetta USB in un PC. La chiavetta USB avvierà automaticamente l'installazione e si conetterà a Internet.
- 2 Ogni volta che si inserisce la chiavetta USB in un PC, la pagina Web di gestione della chiavetta USB viene visualizzata automaticamente, in modo da consentirne la gestione.

Nel caso in cui la pagina Web di gestione della chiavetta non venisse visualizzata automaticamente, accedere all'indirizzo internet <http://192.168.8.1>

### INDICATORE

Verde lampeggiante veloce: nessuna registrazione sulla rete.

Verde lampeggiante lento: in registrazione sulla rete 2G.

Blu lampeggiante lento: in registrazione sulla rete 3G.

Celeste lampeggiante lento: in registrazione sulla rete LTE.

Verde fisso: connesso alla rete 2G.

Blu fisso: connesso alla rete 3G.

Celeste fisso: connesso alla rete LTE.

### INFORMAZIONI SULLA SICUREZZA

- Temperature ideali: da -10 °C a +40 °C durante il funzionamento, da -20 °C a +70 °C durante la conservazione.
- Evitare di utilizzare il dispositivo in un luogo polveroso, umido o sporco o vicino a un campo magnetico.
- Consultare il proprio medico e il produttore del dispositivo per determinare se l'utilizzo di tale dispositivo può interferire con quello dell'apparecchio medico.



### INFORMAZIONI SULLO SMALTIMENTO E SUL RICICLO

Questo simbolo presente su prodotto, batteria, documentazione o confezione indica che al termine del loro ciclo di utilizzo i prodotti e le batterie devono essere portati in punti di raccolta dei rifiuti separati indicati dalle autorità locali.

Ciò assicura che i rifiuti AEE vengano riciclati e trattati in modo da conservare i materiali di valore, proteggendo inoltre la salute degli esseri umani e l'ambiente. Per ulteriori informazioni, contattare le autorità locali, il rivenditore o il servizio di smaltimento dei rifiuti domestici oppure visitare il sito web <https://consumer.huawei.com/en/>.

### INFORMAZIONI SULL'ESPOSIZIONE ALLE RADIOFREQUENZE

Per i Paesi che adottano il limite SAR di 2,0 W/kg su 10 grammi di tessuto.

Il dispositivo è conforme alle caratteristiche tecniche di radiofrequenza quando viene utilizzato a una distanza di 0.5 cm dal corpo.

## **CONFORMITÀ ALLA NORMATIVA UE**

Con la presente, Huawei Technologies Co., Ltd. dichiara che il dispositivo E3372h-320 è conforme alla seguente Direttiva: RED 2014/53/UE, RoHS 2011/65/UE. Il testo completo della dichiarazione di conformità UE e le informazioni più recenti in ambito di accessori e software sono disponibili al seguente indirizzo: <https://consumer.huawei.com/certification>.

## **POTENZA E BANDE DI FREQUENZA**

GSM 900: 37 dBm, GSM 1800: 34 dBm, WCDMA 900/2100: 25.7 dBm, LTE Band 1/3/7/8/20/28: 25.7 dBm.

## **INFORMATIVA SULLA PRIVACY**

Per approfondire come proteggere le informazioni personali, consultare l'Informativa sulla privacy in <https://consumer.huawei.com/privacy-policy>. Per sapere come utilizziamo e proteggiamo i dati personali dell'utente su questo dispositivo, aprire la pagina di gestione basata sul Web, accedere alla Dichiarazione sulla privacy e sui dispositivi a banda larga mobile Huawei e leggere la nostra Informativa sulla privacy.

## **AGGIORNAMENTO SOFTWARE**

Proseguendo con l'utilizzo di questo dispositivo, indichi di aver letto e accettato il contenuto seguente:

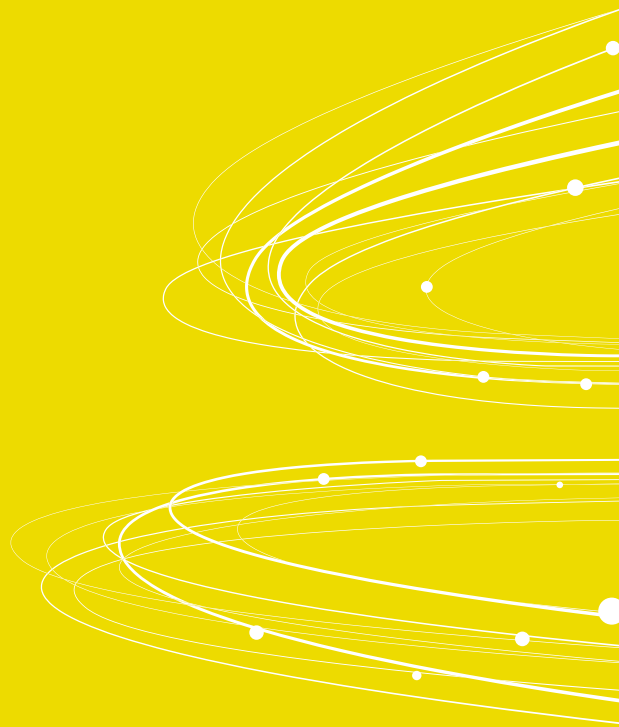
- Per fornire un servizio migliore, questo dispositivo otterrà automaticamente le informazioni sull'aggiornamento del software da Huawei o dal gestore dopo la connessione a Internet.
- L'operazione utilizzerà i dati mobili e richiederà l'accesso all'identificativo univoco del dispositivo (IMEI/SN) e all'ID di rete del gestore dei servizi (PLMN) per stabilire la necessità di aggiornare o meno il dispositivo.
- Questo dispositivo supporta la funzione di aggiornamento automatico. Se la funzione è attiva, il dispositivo scaricherà e installerà automaticamente gli aggiornamenti critici messi a disposizione da Huawei o dall'operatore telefonico dell'utente.
- Questa funzione è attiva per impostazione predefinita e può essere configurata utilizzando il menu Impostazioni della pagina di gestione basata sul Web.











**Posteitaliane**